



FD TRANSATLANTICS KV I VÄSTRA NORDSTADEN  
INOM VALLGRAVEN, GÖTEBORG  
KULTURMILJÖUTREDNING INFÖR NY DETALJPLAN

# INLEDNING

## BAKGRUND OCH SYFTE

Det pågår ett planarbete för fastigheten Nordstaden 20:6 med syfte att pröva påbyggnad på befintlig byggnad i form av två våningar för bostadsändamål. Då fastigheten ligger inom ett område som är av riksintresse för kulturmiljövården samt inom ett kommunalt utpekat bevarandeområde behöver kulturhistoriska och stadsbildsmässiga aspekter särskilt utredas i planprocessen, liksom eventuell precisering av skyddsbestämmelser för den enskilda byggnaden.

Syftet med kulturmiljö- och stadsbildsanalysen är att redogöra för hur motiven för riksintresset samt den berörda byggnadens kulturhistoriska värden tar sig uttryck i området. Den utgör därmed ett operativt underlag för det aktuella planarbetet för fastigheten Nordstaden 20:6, som ska utgöra ett stöd vid utarbetande av relevanta planregleringar, vid eventuell gestaltning av nya tillägg samt vid granskning av bygglov.

Arbetet har genomförts av bebyggelseantikvarie Anna Reuter Metelius, bebyggelseantikvarie och medverkande handläggare i planarbetet på Stadsbyggnadskontoret.

## METOD OCH INNEHÅLL

Underlaget har tagits fram som en omarbetning och komplettering av tidigare framtagen kulturmiljö- och stadsbildsanalys om fastigheten Nordstaden 28:7, dnr 0587/08. Tidigare utförda stadsbildsanalys har kompletterats för det för föreliggande utredning aktuella kvarteret med omgivning. Byggnaderna på den berörda fastigheten, kontors och bostadshus, har undersökts och beskrivits, liksom gårdsytan. Utifrån genomförda analyser görs en redovisning av kulturmiljövården samt operativt inriktade

rekommendationer kring vad stadsbyggnadskontoret bör ta fasta på i samband med en eventuell fortsatt utveckling inom den berörda fastigheten.

## KÄLLOR

Bygglovarkivet, Göteborgs stad  
Områden av riksintresse för kulturmiljövården i Västra Götalands län (O) enligt 3 kap 6 § miljöbalken. Uppdaterad 2012-01-12.  
Lönroth, Gudrun, red. Göteborg. Kulturhistoriskt värdefull bebyggelse. Ett program för bevarande. Göteborg, 1999  
Lönroth, Gudrun, red. Hus för hus i Göteborgs stadskärna. Göteborg, 2003  
Schönbeck, Gun: Göteborg genom ritningar. Byggnader från äldre tid till 1900. Göteborg, 2004  
Göteborg, att bygga staden  
Göteborgs stadsbyggnadskontor, 2003  
RAÄ Fornsök (2012-05-08)  
<http://www.raa.se/cms/fornsok/start.html>  
RAÄ Bebyggelseregistret  
<http://www.bebyggelseregistret.raa.se/bbr2/home.raa>  
[www.gamlagoteborg.se](http://www.gamlagoteborg.se)

## BILDER

Grundkarta, ortofoton och snedvyer  
Stadsbyggnadskontoret Göteborg  
Bygglovarkivet, Göteborgs stad,  
Stadsbyggnadskontoret  
Historiska foton och ritningar, Göteborgs stadsmuseums databas  
Övriga foton Anna Reuter Metelius

# INNEHÅLL

## INLEDNING

bakgrund, syfte, källor, rådande förutsättningar

## REKOMMENDATIONER

kvaliteter att förhålla sig till vid förändringar inom kvarteret

## VÄRDE

kulturhistorisk värdebeskrivning

## HISTORIK

den historiska kontexten. Byggnaden och området

## NORDSTADEN 20:6

nulägesbeskrivning för byggnader, gårdsyta och trapphus

## STADSBILD

den stadsbildsmässiga kontexten; området kring Kronhusparken respektive Packhusplatsen



Bild till höger: vy från norr över Västra Nordstaden. Det berörda kvarteret markerat med vit linje

# INFÖR FRAMTIDEN

## SÄRSKILT VÄRDEFULLA BYGGNADER - FÖRVANSKNINGSFÖRBUD OCH VARSAMHETSBESTÄMMELSER

Byggnaderna inom det berörda kvarteret är ur kulturhistorisk och upplevelsemässig aspekt av betydelse dels som enskilda byggnader, dels tillsammans och dels som del i Västra Nordstadens bebyggelsemiljö. Genom sitt läge mellan två olika öppna stadsrum har de båda byggnaderna inte bara inverkan på omgivande gaturum utan även på stadsbilden i stort både i närområdet och på håll. I närområdet handlar det om miljöerna kring Kronhusparken, Packhusplatsen/Stenpiren. Sett på håll ingår båda byggnaderna i stadsfronten mot älven/älvrummet samt därmed också i en viktig del av stadens siluett.

De båda byggnaderna ingår i ett område av riksintresse för kulturmiljövården samt är utpekade i det kommunala bevarandeprogrammet. De uppfyller även de skäl som Mark- och miljööverdomstolen (MÖD) anger för att en byggnad ska anses vara särskilt värdefull:

- Byggnaden bör bedömas som en viktig betydelsebärare genom att den tidigare användningen är avläsbar.
- Byggnaden har en väl genomarbetad gestaltning och ett medvetet arkitektoniskt uttryck. Har en särpräglad karaktär.

Byggnaderna i kvarteret är alltså att betraktas som särskilt värdefulla på så vis som formuleras i PBL 8 kap. 13 § och omfattas därmed av generellt förvanskningsförbud. Ändring av byggnaden ska utföras varsamt enligt PBL 8 kap. 17-18 §§.

Vad gäller förvanskning så anger MÖD följande åtgärder som förvanskningar enligt 8 kap. 13 § PBL:

- Åtgärden ger ett dominerande intryck och

avviker från det enhetliga intryck som bebyggelsen har.

- Ett för byggnaden väsentligt karaktärsdrag har försvunnit.
- Även om åtgärderna är begränsade så förändrar de på ett betydande sätt byggnadens utformning och uttryck.
- Åtgärden inför ett främmande inslag för taklandskapet och byggnadens arkitektur.
- Åtgärden skapar en volym som bryter den strama och karaktärsgivande staden.

Byggnaderna bör förses med skyddsbestämmelser enl. PBL 4 kap. 16 §. Förvanskningsförbudets krav bör i detaljplan preciseras till följande karaktärsdrag och värden bör varsamheten speciellt inriktas på:

För kontorshuset: exteriören som helhet med stenfasader och tegelbelagt sadeltak, originalfönster och entréport. Stenbelagda trappor, handledare i trä samt utsmyckningar i form av väggmålningar interiört. (Eventuella kulturhistoriska värden i övriga delar av interiören har inte ingått i denna utredning).

För bostadshuset: exteriören som helhet med gula tegelfasader, tegelbelagt sadeltak, originalfönster och entréportar. Stenbelagda trappor samt fönsterbänkar. Handledare i trä. (Eventuella kulturhistoriska värden i övriga delar av interiören har inte ingått i denna utredning).

## REKOMMENDERAT FÖRHÅLLNINGSSÄTT

Eventuell om- och tillbyggnader bör utformas så att de upplevs som inordnade och anpassade i förhållande till de befintliga byggnaderna. Följande bör respekteras:

- Den historiska stadskärnans siluett i denna del med sin karaktäristiska horisontlinje av sadeltak som bryts på sina ställen av äldre byggnaders tinnar och torn samt byggnader placerade på bergshöjderna. Siluettvyer att beakta är från Lindholmen (t ex framför Semcon-huset),

Stenpiren/Skeppsbron/Residensbron samt från Västra Hamngatan/Kämpebron.

- Stadsbilden kring Packhusplatsen och södra älvstranden med historiska monumentalbyggnader i främre linjen. Dess fasadbredder och byggnadshöjder samt den harmoniska, varma färgskalan av tegel samt gula och röda putsfasader som på sina ställen bryts av ärgad koppar.

- Stadsbilden kring Kronhusparken med en blandning av byggnader från olika tider samt den karaktäristiska och musealt historiska kronhusmiljön. En relativt jämn höjdskala hos bebyggelsen kring parken, noggrant avvägd i förhållande till stadsrummets storlek. Fasadordningar präglade av symmetri. Horisontalt betonade byggnadsvolymer som bildar stadsrummets väggar. Färgskalan i varma toner. Tegelbelagda sadeltak.

- De välbevarade äldre byggnaderna i denna historiska stadsdel. Den fina detaljeringen i de äldre byggnadernas stenarbeten (socklar och portomfattningar) samt bevarade ursprungliga fönster och dörrar.

- Fd Transatlantics huvudkontors överordning i byggnads- och verkshöjd - dess dominans inom kvarteret. Dess proportioner och ordning med överordnad fasad och underordnat tak. Takets valmade sadeltakform samt tegelpannor. Den funktionalistiskt präglade stenfasaden med utsmyckningar och symmetrisk fönstersättning.

- Kontorsbyggnadens proportioner och ordning med överordnad fasad och underordnat tak. Huvudfasadens proportioner/volym som fondbyggnad till parken. Takets valmade sadeltakform samt tegelpannor. Den funktionalistiskt präglade tegelfasaden med symmetrisk fönstersättning och rena fasadytor.

- De angränsande gaturummens proportioner, bredd och höjd.

Om en förändring ska genomföras inom kvarteret så bör ambitionsnivån vara att det som tillförs/ändras ska hålla minst samma arkitektoniska kvalitet som befintligt samt att förändringen genomförs med ambition att lyfta och stärka kulturmiljöns värden och kvaliteter. Följande gestaltungsprinciper bör man ta fasta vid för att kunna uppnå ovanstående.

En eventuell om-/tillbyggnad:

1

...bör, för att bevara befintlig byggnads proportioner, utformas så att den kan avläsas som en egen volym och inte som en förlängning i höjddled av befintlig fasad.

2

...bör ges en byggnadshöjd som är anpassad till miljöerna kring Packhusplatsen och Kronhusparken. Påbyggnad bör samordnas med övriga byggnadshöjder längs omgivande gator så att eventuell tillbyggnad inte blir ett nytt landmärke som bryter mot områdets byggnadstraditioner.

3

... bör gestaltas med ett eget arkitektoniskt uttryck som samtidigt inordnar sig i en harmonisk helhetsverkan. Ett eventuellt tillägg kan till exempel fånga upp det omgivande äldre taklandskapets färg, form och materialpalett alternativt ges en lätt och transparent uttryck.

# SAMMANFATTNING

Fysiska yttringar av undersökningsområdets kulturhistoriska, arkitektoniska och visuella kvaliteter



Sammanfattande illustration av de fysiska yttringarna av undersökningsområdets kulturhistoriska, arkitektoniska och visuella kvaliteter

## TECKENFÖRKLARING

- släktskap
- dominanta volymer/ landmärken
- karakteristiska volymer/höjder
- portalverkan/respektavstånd
- karakteristiska taklinjer, takkupor och fasader

## HISTORIA

- Älven och berget har utgjort en viktig förutsättning för staden Göteborgs placering
- Den holländska kanalstadsplanen är välbevarad. Idag vittnar långa, raka gator med älv och kanalkontakt om detta
- Bebyggelse från olika epoker vittnar om områdets successiva utbyggnad från 1600-tal till idag
- Fd Transatlantics byggnader utgör en vittnesbörd över Transatlantics verksamhet och maktposition i staden samt funktionalistiska arkitekturideal kring 1940-talet.

## SKALA/VOLYMER/ LANDMÄRKEN

- En relativt jämn höjdskala kvarteren sinsemellan
- De moderna byggnadernas långa fasadlängder ger kontrastverkan liksom Kronhuskvarterets sammanhållna låga bebyggelse.
- Landmärken utgörs dels av byggnader på berg eller genom äldre tiders maktpositionering (kyrkor samt redarhus mot Göta Älv)
- Solitära träd med kronomfång i Kronhusparken utgör karakteristiska volymer i gaturummen

## ARKITEKTUR

- Den samlade bevarade miljön med Kronhuset, Kronhusbodarna, Kronhusparken, Kronhusgården och verkstadsbyggnaden tillför betydande upplevelsemässig kvalitet till området.
- Kronhuset är en viktig monumentalbyggnad som kräver sitt respektavstånd vilket bland annat kan avläsas genom motstående bebyggelses indragna, trappade takvåningar
- Kronhuskvarteret utgör ett betydelsefullt bidrag som tillför historisk förankring, identitet och stadsbildsmässig mångfald till området
- Enkla, traditionella sadeltaksformer på låga byggnader ger området en speciell karaktär.
- Inom området finns en harmonisk färgpalett med jordtoner på tegel- och putsmaterial. Kronhusets mörka och patinerade tegelfasad med inslag av ärgad koppar har en särskild tyngd. Kulörta, vita eller mörka/svarta fasader utgör avvikande/iögonfallande kontraster.

# OMRÅDE OCH FASTIGHET

## Områdesavgränsning, fastighet och skydd av kulturvärden



### OMRÅDESAVGRÄNSNING

Undersökningsområdet omfattar fastigheten Nordstaden 20:6, i stadsdelen Västra Nordstaden, med omgivande gaturum. I nära anslutning till kvarteret är Kronhuset, med kraftfulla röda tegelfasader, omgiven av lägre putsade 1700-talsbyggnader och en parkanläggning med traditioner från 1700-talet.

### FASTIGHET

Nordstaden 20:6

På fastigheten finns två byggnader från 1940-talet. Fastigheten angränsar till Packhusplatsen respektive Kronhusparken. Gällande stadsplan är "Förslag till ändring av stadsplanen för del av Nordstaden i Göteborg (20 kv. Franska Tomten)" Aktnr: II-2454 (1942).

### SKYDD AV KULTURVÄRDEN

Riksintresse [O 2:1-5]

Området ligger inom område av riksintresse för kulturmiljövården; Göteborgs innerstad. Med motiveringen: "Storstadsmiljö, formad av funktionen som "Sveriges port mot väster" och det för sjöfart, handel och försvar strategiska läget vid mynningen av Göta älvs vattensystem. Rikets främsta sjöfartsstad samt residensstad, domkyrko- och universitetsstad, präglad av tre seklers handelsaristokrati. Ett av de förnämsta exemplen på 1600-talets stadsanläggnings- och befästningskonst, och på stadsbyggandet under 1800- och 1900-talen. Den göteborgska byggnadstraditionen med dess olika stadsdelskaraktärer. (Skolstad, Universitetsmiljö, Stiftsstad)".

Uttryck för riksintresset

"(...) 1600-talets stadsbyggande, med landets främsta exempel på holländskt inspirerad kanalstadsplan, med omgivande befästningsgördel och vallgrav, och den regelbundet planerade förstaden Haga med sin enklare rutnätsplan. Gatunät, tomtstruktur, bevarade och igenfyllda hamnkanaler. De solida köpmanshus av tegel som tillkom efter bränderna vid 1700-talets mitt. Karaktären hos "Hamngatorna" och de trånga bakgatorna, med huvudsakligen 2-3-våningshus.

(...) Hamn-, sjöfarts- och handelsstaden med hamnanläggningar och bebyggelse från skilda tider, som visar hur kanalernas ursprungligen slutna innerhamnar fr.o.m. 1840-talet ersattes av älvstrandens djuphamn, och affärlivets utveckling från de gamla patricierhusen till varuhus och saluhallar. Kajer och sjöfartsanknuten bebyggelse som f.d. Ostindiska kompaniet och andra gamla handelshus kring Stora Hamnkanalen, kontor och magasin för handelsfirmor och rederier mot älven. Banker och försäkringsbolag vid Hamngatorna samt bostäder för olika sociala skikt. Donationsgrundade anläggningar som parker, sjukhus, skolor, museer och bostadsstiftelser.

(...) Göteborgska särdrag i stadsbilden. Stadssiluetten från älven och bergshöjderna runt staden med utblickar mot stadens omgivningar. Byggnadstraditionen med dominerande låg bebyggelsehöjd, det gula "Göteborgsteglet" med den carlbergiska nyklassicismen följt av medeltidsromantiken vid 1800-talets mitt, den rikt formade sena 1800-talsbebyggelsen i puts och tegel och med stort inslag av polykromi, landshövdingehusen och deras olika utvecklingskeden. Gatukaraktären med gatsten och gånghällar i bohusgranit samt de rikliga inslagen av grönska i stadsbilden. Drag som visar på de livliga kontakterna med Storbritannien och Europas västra delar".

Fysiska uttryck för riksintresset:

- Holländskt inspirerad kanalstadsplan med rutnät och rektangulärt formade kvarter
- De trånga bakgatorna till Hamngatan
- Bergshöjderna runt staden med utblickar mot stadens omgivningar. Byggnadstraditionen
- Bebyggelse från skilda tider med dominerande låg bebyggelsehöjd
- Den rikt formade sena 1800-talsbebyggelsen
- Gatukaraktären med gatsten och gånghällar
- Rikliga inslag av grönska i stadsbilden

# OMRÅDE OCH FASTIGHET

## Skydd av kulturvärden



### Kommunalt bevarandeprogram

Det berörda området ingår i bevarandebeslut 2:A Göteborgs stadskärna, Nordstaden med motiveringen: "Cityområdet som helhet inklusive vallgraven har ett mycket högt kulturhistoriskt värde. Det speglar Göteborgs ursprungliga roll som "Sveriges port mot väster" och även stadens senare utveckling. Miljön innehåller också unika exempel på stadsplanering och arkitektur från olika epoker. (...) Den strategiskt väl valda placeringen vid älven och mellan två bergspartier kan fortfarande upplevas i stadsbilden. Det ursprungliga, holländskt påverkade stadsplanemönstret är till stor del bibehållet. (...). Från tiden före sekelskiftet 1800 är ett 20-tal hus bevarade t ex Kronhuset (...)". Kronhuskvarteret karaktäriseras som den mest säregna miljön i undersökningsområdet där Kronhuset med sin unika 1600-talskonstruktion och kraftfulla röda tegelfasader utgör medelpunkten i en omgivning med lägre putsade 1700-talsbyggnader och en parkanläggning med traditioner från 1700-talet.

### Byggnadsminne

Kronhuset med sin gårdsplan är sedan 1968 klassat som byggnadsminne. Enligt de av Riksantikvarieämbetet upprättade skyddsbestämmelserna får varken Kronhuset eller de omgivande putshusen rivas eller byggas om till sitt yttre eller inre utan riksantikvarieämbetets samtycke. Gårdsplanen får inte bebyggas.

Fysiska uttryck för värden enligt bevarandeprogrammet:

- Den strategiskt väl valda placeringen vid älven mellan två bergspartier
- Rutnätsplanen
- Äldre bebyggelse
- Kronhuskvarterets säregna miljö



Kronhuset är byggnadsminne



Viktiga aspekter i riksintresset och det kommunala bevarandeprogrammet är placeringen vid älven...



...och arkitektur från olika epoker.



Kartöverlagringen mellan år 1792 års karta (grå) och 2012 års karta (färgade kvarter) visar att kvartersstrukturen är bibehållen men att förändringar skett inom kvarteren. Flera byggnader har under årens lopp ersatts med ny bebyggelse och den

genomsläpplighet som inneburit att stråk och siktlinjer genom kvarteren som fanns förr har byggts bort. En stor förändring i området är att Kvarnberget har exploaterats kraftigare, att vallarna är borta samt att masthamnen har lagts igen.

## VÄSTRA NORDSTADEN

### Stadens utbyggnad 16- och 1700-tal

Nuvarande Västra Nordstaden utgör det västra av de två norra "kvarter" som tillkom genom stadens utbyggnadsplan 1619-21, kallat det femte kvarteret. Kvarteren längs nuvarande Stora Hamnkanalen och runt nuvarande Gustav Adolfs torg planerades med stora tomter och bebyggdes av staden och av stadens mer inflytelserika borgare. Redan från början avsattes ett centralt område inom Västra Nordstaden för Artilleriets och Fortifikationens två gårdar. Under 1600 talet växte en tät trähusbebyggelse fram i staden.

Längs Stora Hamnkanalen uppfördes flera större mer påkostade byggnader efter flertalet bränder under 16- och 1700-talen. Staden och Kronan föregick med gott exempel och uppförde ett flertal stenhus, bl.a. ett nytt Stadshus, kommandantens hus vid Stora Torg och byggnader i Kronhuskvarteret. På denna tid, mitten av 1700-talet, uppfördes också Ostindiska kompaniets hus och Jacob Sahlgrens hus, båda stora stenhus vid Stora Hamnkanalen.

### Offentliga byggnader uppförs

Under 1800-talets första hälft tillkom och ändrades ett antal offentliga byggnader i staden. Ett flertal av dessa byggdes inom Västra Nordstaden. Bland annat byggdes både Rådhuset och Stadshuset till, Sahlgrenska sjukhuset flyttade till nya lokaler vid Östra Hamngatan och stadens fattigvård öppnades en arbets- och fattigförsörjningsanstalt vid Smedjegatan. Den västra delen av Västra Nordstaden ändrades i och med rivningen av bastionerna.

### Hamnverksamhet i Västra Nordstaden

Den äldre masthamnen som låg i anslutning till Stora Bommen fylldes igen på 1860-talet och i anslutning till denna byggdes Tull- och packhuset år 1864. Nya hamnkajer byggdes vid Stora Bommen, järnvägsspår lades ut längs kajen och magasinsbyggnader byggdes norr om tull- och packhuset. Stadsdelens verksamhet var till stor del kopplad till hamnens verksamhet och uppe på Kvarnberget byggdes de första lokalerna för

Sjöbefälsskolan på 1860-talet. Från mitten av 1800-talet men främst från slutet av 1860-talet blev Nordstaden noden för massutvandringen till Amerika via Göteborg.

### Staden växer och förändras

Under det sena 1800-talet växte och förändrades Göteborg mycket. Ny planering för en utvidgning av staden utanför vallgraven gjordes och staden växte snabbt. I gamla staden utvecklades bebyggelsen genom att många hus byttes ut. Enklare mindre byggnader ersattes av stadsmässiga stenhus längs gatorna och enklare magasins- och verksamhetslokaler, främst på gårdarna. I Västra Nordstaden byggdes ett flertal byggnader för boende och verksamheter. Kvarnberget exploaterades med större bostadshus och större byggnader för Postverket samt rederier växer fram i anslutning till Packhusplatsen.

### 1900-talets stora förändringar

Under 1900-talets första hälft tillkom ett antal byggnader i Västra Nordstaden. Mot skeppsbroplassen byggdes flera monumentala byggnader för de stora rederierna och skeppsmäklarna. I kvarterstaden tillkommer flera bostadshus och verksamhetsbyggnader. Från 1950-talet upprättades det planer för att stadskärnan innanför vallgraven skulle utvecklas till ett renodlat cityområde. Följden av dessa planer blev sanering av områden med start på 1960-talet. De delar som kom att saneras var främst Östra Nordstaden och delar av Västra Nordstaden vilka dominerades av mindre bostadshus, verkstadslokaler och magasinsbyggnader. En viktig del i planerna för stadskärnans förnyelse var utflyttningen av hamnverksamheten. I Västra Nordstaden revs ett antal byggnader inom rutnätsplanen samt magasinsbyggnader vid hamnen. Nybyggnation gjordes med högre exploatering, större hus på sammanslagna fastigheter. Som ex. kan nämnas kvarteret Traktören vilket bebyggdes med en byggnadskropp.





Karta från år 1792

Bilder till vänster:

Karta från 1792

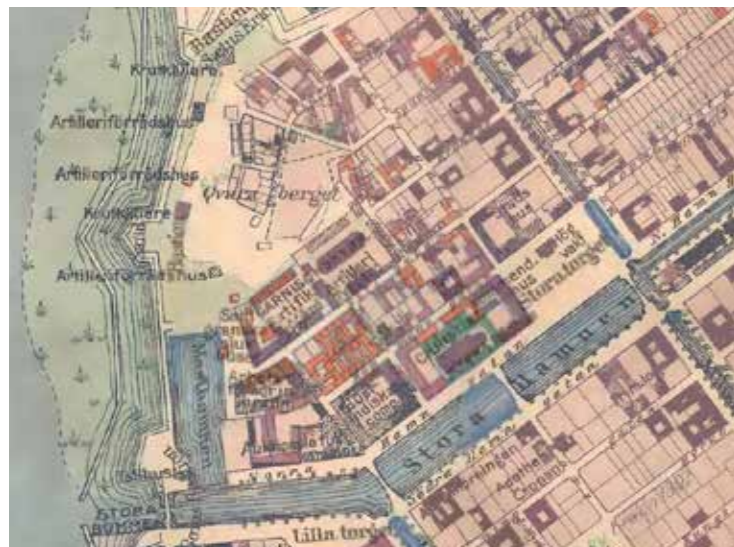
Kv Kronhuset är fullt utbyggt med sten- och trähusbebyggelse tillhörande Artilleriet och Fortifikationen. Kronhusgatan har sitt avslut vid Nedre Kvarnbergsgatan. Resterande del av nuvarande Kronhusgatan väster ut tillhör Artilleriets område. Kvarnberget är obebyggt. De södra kvarteren, vid Stora Hamnkanalen, är relativt tätt bebyggda medan det är glesare mellan husen i norr.

Karta från 1820

Kronhusgatan har dragits fram genom kv Kronhuset. Kvarnberget har bebyggts längs Kvarnbergsgatan och den södra delen av området har ytterligare förtätats med bland annat flera institutionsbyggnader.

Karta från 1923

Området är fullt utbyggt enligt den ursprungliga rutnätsplanen. Kvarnberget är tätt bebyggt förutom den sydvästra delen i hörnet Smedjegatan-Kronhusgatan.



Karta från år 1820



Karta från år 1923

#### Västra Nordstadens historik i korthet:

- Området bebyggdes i stadens första utbyggnadsskede, mellan två berg vid älven
- Bebyggelsen uppfördes av staden och stadens mer inflytelserika borgare
- Ett centralt område avsattes för Artilleriet och Fortifikationen
- Området brandhärjades under 1600- och 1700-talet. Ett fåtal byggnader härstammar från tiden innan; bl a Kronhuset
- Många av byggnaderna tillkom under 1800-talets senare del. Kvarnberget exploaterades kraftigt med bostadshus. Större byggnader växer fram längs hamnen
- Monumentala byggnader vid hamnen under 1900-talets första hälft
- Citysanering från 1960-talet. Mindre bostadshus, verkstadslokaler och magasinsbyggnader rivs. Högre och större hus på sammanslagna fastigheter uppförs

## BEBYGGELSE INOM KV 20

Kvarteret Skeppsbron - Kronhusgatan - Smedjegatan - Postgatan (tidigare Sillgatan) samt framföriggande Packhusplatsen har historiskt gått under benämningen Franska tomten. Här, invid Masthamnen, fanns sedan 1780-talet en upplagsplats för franska handelsvaror. CRA Fredberg skrev omkring år 1920 i 'Det gamla Göteborg': "Det är nu något mer än ett halvt sekel sedan den vidsträckt öppna platsen mellan Stora Hamnkanalen och Magasinskvarteret erhöll sin nuvarande planläggning. Dessförinnan, i 1800-talets förra hälft och på 1700-talet, sträckte sig över hela terrängen en vidsträckt vassmark på en bottenlös grund av gyttja, vilken under den varma årstiden och vid lågt vattenstånd spred en så vedervärdig stank, att allt levande flydde dess närhet. För övrigt gjorde hela ligor av slödder, som höll till i trakten av Stora hamnen och nedanför Kvarnberget, terrängen osäker. Ovanför, i linje med nuvarande posthuset, var emellertid fast mark. Där låg vid Kvarnbergets fot de gamla massiva kruthusen, vidare vid Sillgatans mynning det äldsta Sahlgrenska sjukhuset samt Holtermanska arbetshuset". Sahlgrenska sjukhuset hade sitt läge i kvarteret 1782-1823. Masthamnen lades igen på 1860-talet. Kungliga Postverkets lokaler hade sina lokaler i ett posthus på platsen under åren 1873-1925. År 1883 ändrades namnet på området till Packhusplatsen. Kvarteret fick sin nuvarande form vid sekelskiftet 1900 då Smedjegatan hade dragits fram.

Posthuset vid Packhusplatsen revs år 1942 för att lämna plats åt Rederi AB Transatlantics byggnader (uppförda 1942 resp -43, ritade av arkitekt Sven Steen). Kontorshuset med placering vid Packhusplatsen gestaltades i samma anda med påkostad utsmyckning som de flankerande äldre monumentalbyggnaderna. I kvarterets östra del uppfördes ett bostads- och kontorshus med butiker i bottenvåningen. En rymlig gård sparades mellan husen och avgränsades med stenpollare och grova järnkedjor mot trottoaren. Gården hade ursprungligen en omsorgsfullt utformad miljö med planteringar och springbrunn och med en sittande kvinnoeskulptur av Hildur Haggård.



Ovan: Polis och stuveriarbetare vid hamnen i samspråk på Packhusplatsen på 1890-talet. Nedan: År 1946, Fotograf: Ooto Thulin. Göteborgs Stadsmuseum.

1972 uppfördes en envåningslänga för att binda ihop de båda byggnaderna. Gården avskärmades därmed från gatan i söder. I övrigt är byggnadernas yttre relativt intakt i förhållande till ursprungsutförandet medan framförallt kontorslokalerna har byggts om flera gånger.

# NORDSTADEN 20:6

## Nulägesbeskrivning

### KVARTERET 20

Kvarteret har en asymmetrisk form som konsekvens av att den historiska stadskärnans rutnätsplan här möter älvens no-sv sträckning. Bebyggelsen; Fd Transatlantics två 1940-talsbyggnader upptar hela kvarteret och har placerats och utformats så att bostadshuset förhåller sig till rutnätsstrukturen och kontorshuset förhåller sig till älven. Byggnadsformerna möter varandra från vardera sida om ett öppet gårdsrum, avgränsat mot Postgatan genom en envåningslänga och Kronhusgatan med en granitmur. Kvarterets bebyggelse är välbevarad från ursprungsuppförandet med bevarade ursprungliga dörrar och fönster, tak- och fasadmateriell samt utsmyckningar. De stora genomförda förändringarna är anordningen av parkering på gårdsytan samt tillbyggnad av den låga längan i söder.

### KONTORSHUSET

Kontorshuset har adress Packhusplatsen 3 och är uppfört som ett friliggande femvåningshus, men idag sammankopplat med bostadshuset genom en envåningslänga i söder. Taket är utformat som ett valmat flackt sadeltak och beklätt med kopparplåt samt har en kraftigt markerad takfot. Fasaderna är klädda med släta / finhuggna ljusgrå granitplattor och är återhållsamma i funktionalistisk anda. Fönstren är symmetriskt placerade tvåluftsfönster och något indragna i fasaden. Sockeln har en något lägre våninghöjd och är markerad med en fris. Sockeln är försedd med enluftsfönster som är något högre än övriga fönster samt markerade med profilerade omfattningar. Huvudfasaden, som vetter mot älven, är försedd med en lång fransk balkong på tredje våningen. Räckat har ett grafiskt hålmönster. Mellan tredje och fjärde våningen står företagsnamnet 'Transatlantic' i relief. Entréporten är uppglasad träport med över- och sidoljus samt har en omfattning av grafiskt mönster i relief samt kröns av stensulpturer i form av människogestalter.

Entréhall och trapphus har golv och trappor av vit och grön marmor samt ett elegant järnräcke. Snickerierna är av ljuslackerad ek.

### BOSTADSHUSET

Bostadshuset är placerat i den östra delen av kvarteret och är uppfört i L-form i fyra våningar. Byggnaden har tre entréer och trapphus med adresserna Postgatan 2B, Smedjegatan 1 C-D samt Kronhusgatan 1 A. Fasaderna är murade släta av gult tegel med bottenvåning och trapphusomfattning av granit. Bottenvåningen är försedd med skyltfönster och dess hörn är avfasade för butiksentréer. Fönstren är symmetriskt placerade perspektivfönster.

Taket är utformat som ett flackt valmat sadeltak och belagt med enkupigt lertegel samt har en kraftigt markerad takfot. Fasaderna mot väster är försedda med balkonger med smäckra stålräcken som fronter. Vid lägena för balkongerna finns större fönsterpartier. Trapphusen är i huvudfasaden som vetter mot Kronhusparken markerade genom uppglasade vertikala fönsterband. Entréporten i den södra fasaden kröns av ett stenornament i äldre, klassicerande stil. I den norra gavelfasaden finns garageportar samt järnjalousier med grafiskt hålmönster i hörnet.

På fasaderna finns stuprör av koppar samt fasadarmaturer hängande på smideskonsoller. Likadana konsoller finns även på 1800-talsbyggnaden norr om den aktuella byggnaden och kan troligtvis vara omhändertagna ifrån det äldre posthuset som tidigare fanns på platsen.

Trapphusen har kalkstensgolv i rött och grått samt trappor och fönsterbänkar i samma material. Trappräckena är smäckra järnräcken med överliggare av lackad ek i mjukt svängda former. Inre och yttre glasade entréportar i lackad ek finns bevarade i sitt ursprungsförande.

Arkitekturen är i sitt formspråk funktionalistisk och stram men får värme och liv genom de levande ytor som erhålls av murade tegelfasader och tegelbelagda tak.

### GÅRDEN

Gården utgörs av en oregelbundet formad yta med husfasader som väggar i väster, öster och söder. I norr avgränsas gården mot gatan genom en stenmur. Större delen av gårdsytan upptas av parkering men där finns även en liten gräsyta, buskar samt en kopparstaty föreställande i kvinna sittandes på knä.

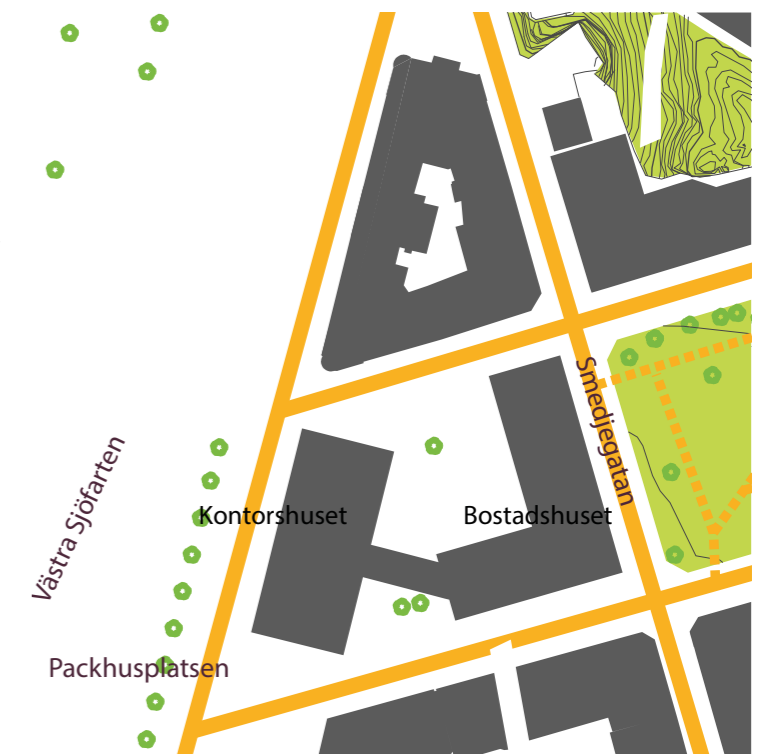
### HANTVERKSARBETEN

De båda byggnaderna uppvisar många exklusiva hantverksarbeten i både sten, trä och glas.

Fasadreliefer av huggen sten återfinns framför allt på kontorshuset och är gestaltade av konstnären W Henning. Dessa utgörs av reliefer föreställande företaget Transatlantics direktör Cunnar Carlsson samt husets arkitekt Sven Steen på östra fasaden. På västra och södra fasaden finns människor, män och kvinnor, tillsammans med olika objekt symboliserandes för hav och sjöfart. På bostadshusets södra fasad finns en relief ovanför portalen föreställande två barn sittandes på ornamentik och flankerades en sköld med siffran 2 (portnummret). Denna relief är troligtvis tillvaratagen från Posthuset som tidigare fanns på platsen.

I kontorshusets trapphus är fönstren blästrade med motiv från hamn och hav. Där finns även träreliefer utförda av konstnären A Bryth.

Skulpturen föreställande en sittande kvinna på gården är gestaltad av Hildur Haggård. Direkt söder om kontorshuset finns en triangulär platsbildning med en flaggstång. Flaggstångssockeln är utsmyckad med skulpterade motiv i koppar föreställande scener från olika länder som troligtvis var Transatlantics olika destinationer i världen. Även dessa utförda av A Bryth.



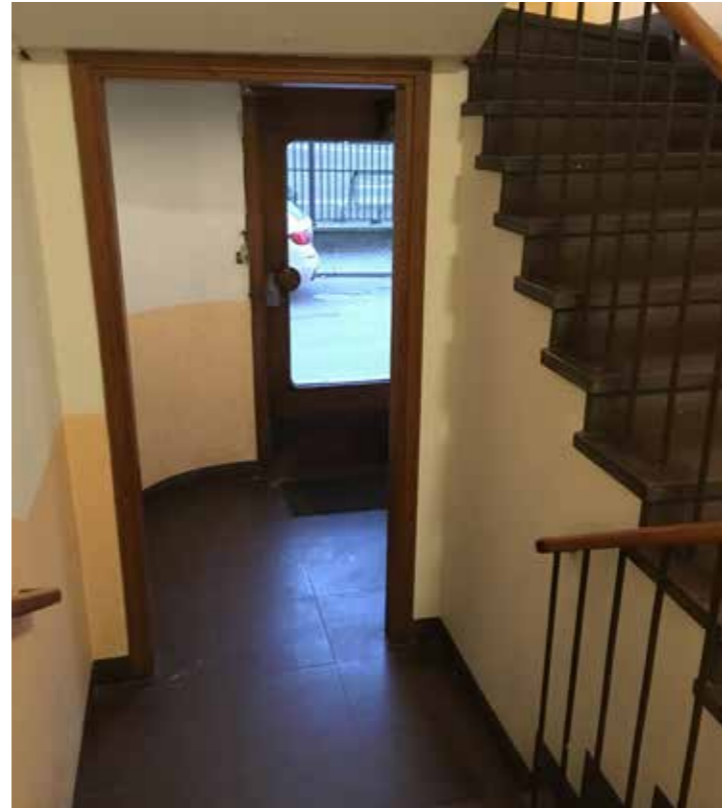
Scen från Göteborgs hamn gestaltad av konstnären A Bryth på flaggstångens sockel.





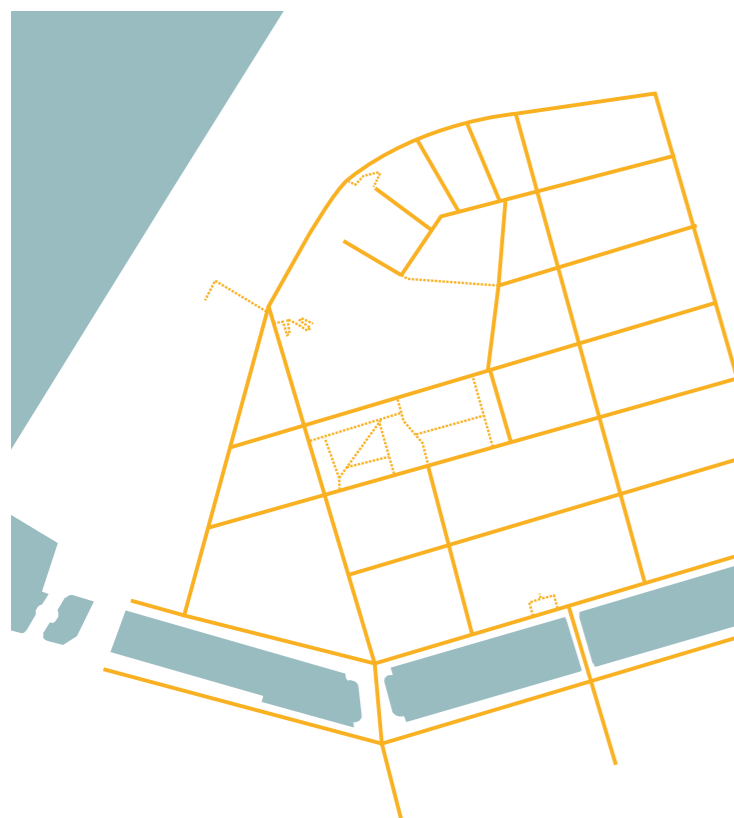






# KULTURMILJÖ- OCH STADSBILDSANALYS

## Landskapsstruktur



### GATUNÄT

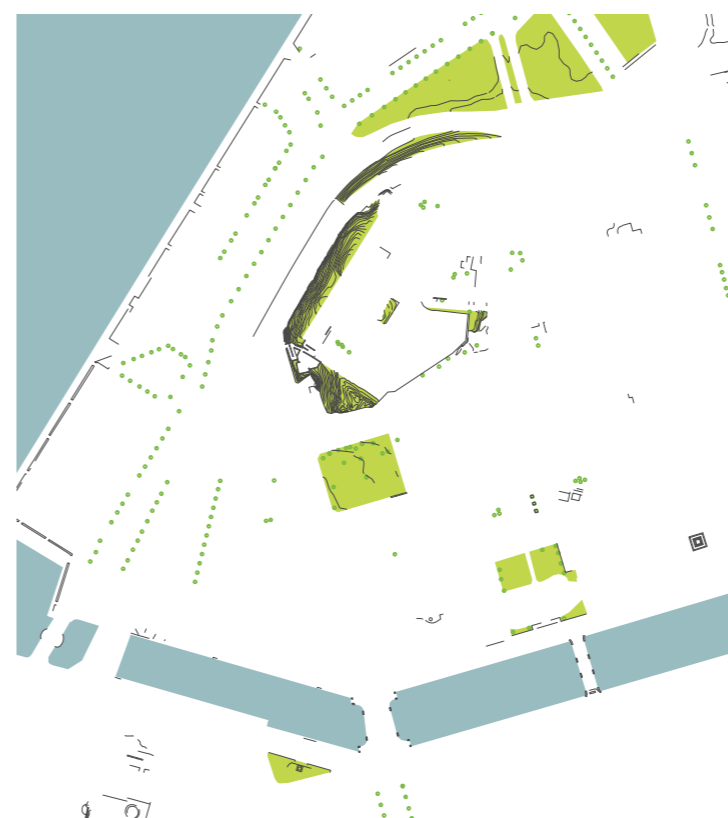
Den rutnätsindelade stenstadens gatunät bryts av med esplanaderna utmed Hamnkanalen (Norra och Västra Hamngatan) och kring Kvarnberget där gatusträckningarna lagts diagonalt mot mönstret och bildar som en solfjäder ut mot vattnet i norr.

Gatunätet skapar långa siktlinjer mellan stadens olika delar. I gatuvyerna längs med Smedjegatan, Torggatan, Postgatan och Kronhusgatan kan Hamnkanalen, Göta älv med sin hamnverksamhet och olika landmärken i staden skimras. Kring kv Traktören och Kv Rådhuset (innehållandes bla. nuvarande stadsbyggnadskontoret samt Tyska kyrkan) återfinns ett grovmaskigare gatunät. I Kronhuskvarteret skapar öppningar mellan bebyggelsen och Kronhusparkens stigsystem ett finmaskigt gatunät som erbjuder flera olika rörelsemönster.



### BEBYGGELSE

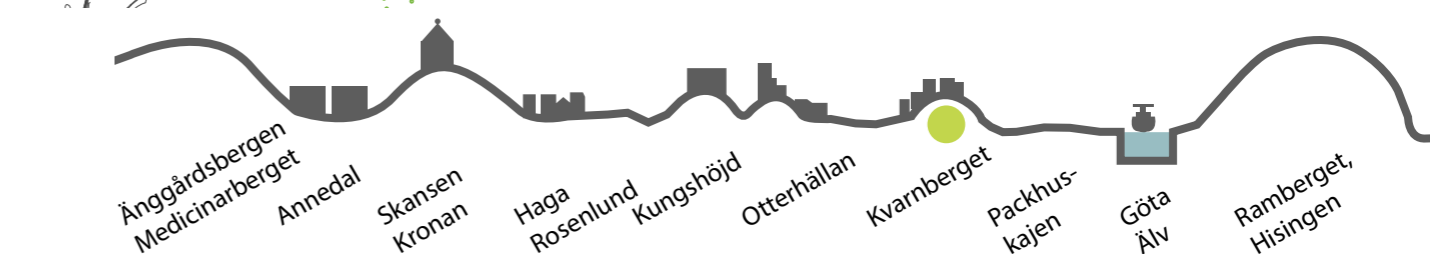
Läget och utformningen på stadskvarteren har bestämts av älven och Kvarnberget. Områdets bebyggelse är karaktäristisk för den rutnätsindelade stenstaden. Planmönstret karaktäriseras av avslutna, relativt jämnhöga, kvarter i huvudsak 3-6 våningar i ett rätvinkligt bebyggelsemönster. Kring och ovanpå Kvarnberget har bebyggelsen i huvudsak norr/nordost om berget anpassats efter de topografiska förutsättningarna. Däremot har kontorshusbebyggelsen från 1970-talet, här omnämnt ÅF-husets, placering och volym utgjort ett våldsamt nedslag uppe på berget. Tillsammans med fd Sjöbefälsskolan och ÅF-huset utgör dessa dominerande volymer på Kvarnbergets höjd.



### GRÖNSTRUKTUR, TOPOGRAFI

Området uppvisar grönska koncentrerad till i huvudsak Kronhusparken, parken vid Tyska kyrkan, Lilla Torget och grönytorna framför Göteborgs Operan. Grönskan utgör en kontrastverkan mot den tätt bebyggda stenstaden. Kronhusparkens stora träd är karaktärsskapande längs Smedjegatan och Kronhusgatan. Det finns inslag av grönt på de partier av Kvarnberget där berget går i dagen; framför allt vid Sankt Eriksgatan och i ett parti vid Smedjegatan mellan Studenthuset och trappa. Förutom Kvarnberget är Västra Nordstaden flackt. Området representerar ett typiskt huvuddrag för Göteborg, det vill säga en höjd med överblick alldeles intill en stadsdel som utvecklats på plana markpartier. Kvarnberget erbjuder emellertid endast överblick över hamnen men inte över Västra Nordstaden.

● Kvarnberget utgör ett av de berg som präglar Göteborgs stadsbild  
Källa och illustrationsförlaga, boken 'Göteborg, att bygga staden'





# KULTURMILJÖ- OCH STADSBILDSANALYS

## Bebyggelsens årsringar



### BLANDNING AV NY OCH ÄLDRE BEBYGGELSE

Området karaktäriseras av en omfattande tidsskala med från Kronhuset, Göteborgs äldsta byggnad härstammande från 1646-55, till det nyligen uppförda studenthuset (2004). Genom åren har delar av den äldre bebyggelsen bytts ut, både hela kvarter och enskilda byggnader vilket ger en brokighet i det arkitektoniska uttrycket och tidsskalan. Stora förändringar som skett inom området sedan 1970-talet är tillkomsten av kontorshuset "ÅF-huset" samt studenthuset i hörnet Smedjegatan, Kronhusgatan.

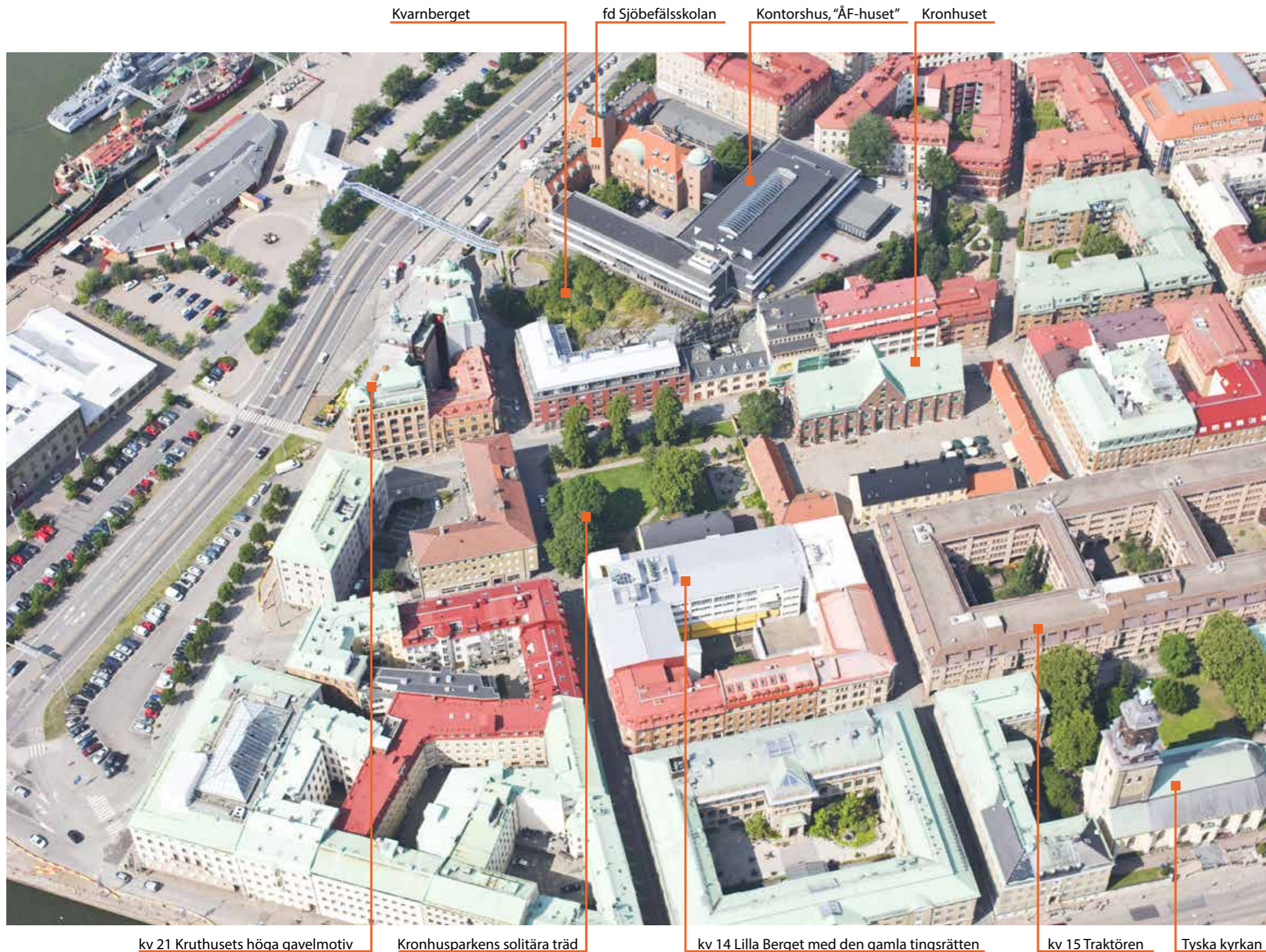
I de kvarter som vetter mot Kronhusområdet är bebyggelsen från 1900-talet, efter år 1930 särskilt tungt representerad. Den moderna arkitekturen kontrasterar mot Kronhuskvarterets sammanhållna 1600- och 1700-talsbebyggelse. Några byggnader från 1900-talets senare del; gamla tingsrätten, studenthuset och stadsbyggnadskontoret, bryter av med särskilt stora volymer och en distinkt modernistisk arkitektur.

#### TECKENFÖRKLARING

- 1600-tal daterad bebyggelse
- 1700-tal
- 1800-1870
- 1870-1900
- 1900-1930
- 1930-1970
- 1978-

# KULTURMILJÖ- OCH STADSBILDSANALYS

## Bebyggelsens volym och skala



Bebyggelsens höjdskala är relativt jämn och låg med byggnader huvudsakligen i 3-6 våningar. I gaturummen kring kv Kronhuset finns emellertid en påtaglig variation av byggnadshöjder genom 1700-talsbebyggelsen samt verkstadsbyggnaden i 1-2 våningar. De stora volymvariationerna finns framförallt i längdskalan där de moderna byggnaderna bryter av mot de äldre med sina långa fasadlängder; t ex hörnbyggnaden kv 14 Lilla Berget (gamla tingsrätten), kv 15 Traktören (sbk) samt hörnhuset i kv 28 Navigationskolan (studentbostadshus). Kvarnbergets höjd tillför landmärken av lokal betydelse i form av fd Sjöbefälsskolans torn samt kontorshuset ÅF-huset. I området kan ett antal landmärken ses som bidrar till orienterbarhet; fd Sjöbefälsskolans torn, kontorshuset ÅF-huset, Tyska kyrkans torn, Domkyrkans torn och kv Kruthusets höga gavelmotiv.

I korthet:

- Till största delen jämn höjdskala med ett kontrasterande inslag av låg bebyggelse i Kronhusområdet.
- De stora volymvariationerna finns framförallt i längdskalan där de moderna byggnaderna bryter av mot de äldre med sina långa fasadlängder.
- Kronhuset är med sin form, skala och tillhörande öppna gårdsplan monumental.
- Kvarnbergets höjd bidrar till landmärken såsom fd Sjöbefälsskolans torn samt kontorshuset "ÅF-huset".

# KULTURMILJÖ- OCH STADSBILDSANALYS

## Gatusekvenser och siktlinjer



1. Vy över Kämpebron och in längs Smedjegatan. Lång rak gatuvy som ger genomsikt genom området. Här blir Smedjegatan och de fasader som vetter mot denna, en del i fronten mot Stora Hamnkanalen. Byggnadshöjder om 4-5 våningar. Symmetriskt präglade fasadordningar. Kronhusparkens träd skymtar.



2. Vy längs Smedjegatan från norr. Gaturummet öppnar sig vid korsningen med Kronhusgatan. En mångfald av material från olika tegeltyper till rödfärgad puts, ändock sammanhållen kulörskala.

# KULTURMILJÖ- OCH STADSBILDSANALYS

## Gatusekvenser och siktlinjer



3. Vy längs Kronhusgatan från väster. Det berörda bostadshuset är väl synligt ut mot Packhusplatsen genom att kvarteret öppnar upp sig mot gatan. Här möts arkitektur från 1800-tal, 1900-tal samt 2000-tal.



4. Vy längs Kronhusgatan från öster. Det berörda bostadshuset är väl synligt i gaturummet tack vare Kronhusparkens öppna yta. Packhuset bildar fond. Här möts arkitektur från 1800-tal, 1900-tal samt 2000-tal.



5. Vy längs Kronhusgatan från öster i korsningen med Smedjegatan. Det icke slutna kvarteret ger tillsammans med platsbildningen framför, ett öppet gaturum.



6. Vy från Kronhusparken till vilken det berörda bostadshuset bildar fond.

# KULTURMILJÖ- OCH STADSBILDSANALYS

## Gatusekvenser och siktlinjer



7. Vy längs Postgatan från öster. Samspelande arkitektur från olika tider. Sten och gult tegel samt symmetriskt präglade fasadordningar. Fyra- och femvåningsbyggnader med tydliga takfotsavslut mot himlen.



8. Vy längs Postgatan från väster. Här syns Kronhusparken samt de karaktäristiskt gulputsade Kronhusbodarna med sadeltak. Fd. Tingsrätten dominerar höjdmässigt i gaturummet med sin sexvåningsvolym.



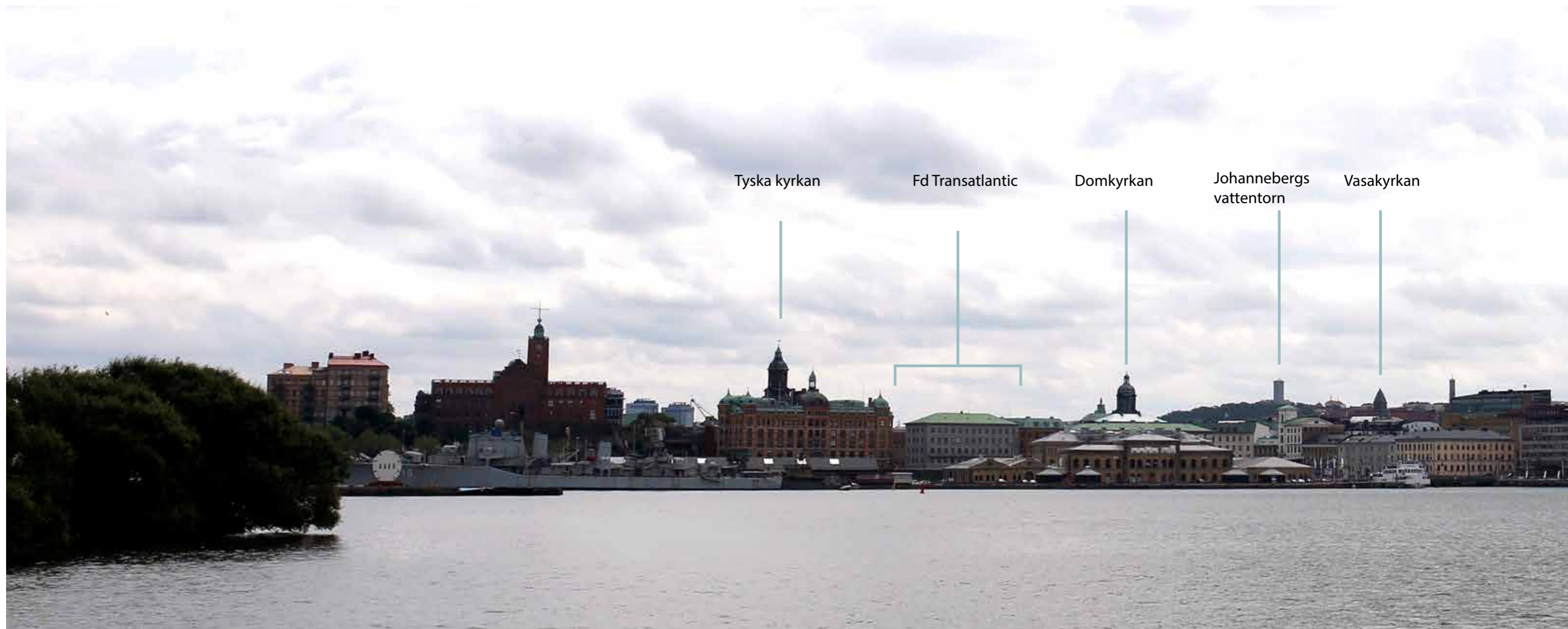
9. Vy mot Packhusplatsen från söder. Byggnaderna i kvarteret 20 utgör här en del i det öppna stadsrummet vid älven. Kontorsbyggnaden är del i en ensamble av monumentala frontbyggnader.

### Sammanfattat:

- 1600-talets rutnätsplan ger långa gatuvyer och utblickar mot omgivande områden
- En relativt jämnhög byggnadsskala om fyra till fem våningar. Kronhusområdet bryter av med lägre bebyggelse.
- Tydligt definierade gaturum genom kringbyggda kvarter och tydligt markerade takfotsavslut. Kvarteret 20 bryter av med öppet gårdsrum.
- Bebyggelse från olika tider och med olika stilar hålls samman genom ett släktskap inom skala, volymuppbyggnad, fasadordningar, material och kulörer.
- Kronhusparkens öppna yta ger luft, ljus och rymd. Träden utgör viktiga inslag i stadsbilden.

# KULTURMILJÖ- OCH STADSBILDSANALYS

## Stadsfronten mot älven



Vy från Norra älvstranden framför Semconhuset. De berörda byggnaderna ingår i en front av historisk stadskärna närmast älven. Horisontalt betonade byggnadsvolymer i tre till fem våningar bildar en bas under koppartak i sadeltaksform samt kyrkornas uppstickande torn.

